



CONSTRUISANT DES FAMILLES

Rapport de Gestion
2022

CONTENU



FANA 50 ans

FANA en 2022

Bénéficiaires

Enfants: garçons et filles
Familles

Programmes

Rétablissement de droits
Adoptions – Accueil à l'étranger
Jardins d'enfants

Mobilisation de ressources

Objectifs 2023

FANA 50 ANS



Il y a 50 ans, FANA a commencé avec une initiative pour aider des enfants n'ayant pas de famille à en avoir une pour toujours, au moyen de l'adoption. **C'était la façon dont Mercedes et Arthur voulaient apporter leur contribution à leur pays.** En connaissant peu à peu la réalité des enfants ainsi protégés, Mercedes a compris que tous les enfants méritent de grandir dans une famille et qu'au moyen de la prise en charge temporaire offerte par FANA, nous devions montrer à ces enfants qu'ils sont importants et méritent l'attention et l'amour d'une famille.

La défense des droits des enfants, et, en particulier, celui d'avoir une famille, est devenue l'emblème de FANA, auquel nous avons travaillé sans relâche, pour améliorer les conditions de vie des enfants au service desquels nous sommes. Tout au long de ces 50 années, nous avons eu la chance de rencontrer des alliés qui, comme nous, ont voulu consacrer leur vie à garantir de meilleures conditions de vie pour les enfants vulnérables confiés à la garde de l'État. C'est ainsi que **nous comptons sur des groupes d'amis de FANA dans le monde : des volontaires, des familles adoptantes, des fondations, des personnes et des entreprises** qui partagent notre mission et croient dans notre manière de travailler pour l'enfance en Colombie.

50 ANS CONSTRUISANT DES FAMILLES

35 604 Bénéficiaires en 50 ans



FANA EN 2022



A FANA, nous nous occupons d'enfants et d'adolescents qui ont vécu des expériences négatives comme l'abandon, le manque de soins et le non respect de leurs droits. Ils ont été exposés à des traumatismes relationnels complexes depuis leur plus jeune âge, affectant leur développement cérébral et l'acquisition de processus basiques comme l'attention, la mémoire, la perception, le langage et la pensée. Cela se reflète dans des difficultés spécifiques pour traiter les informations, ainsi que dans la capacité à confier en eux-mêmes et dans les autres. Cela entraîne aussi des difficultés pour donner de l'attention et en recevoir, négocier ses besoins et s'autoréguler. C'est pour cela que notre équipe de travail reçoit une formation sur les traumatismes et leur impact sur la personne. **Nous pouvons compter aussi sur une équipe de professionnels qui travaille, en prenant en compte les particularités et les besoins de chacun des enfants, afin de renforcer leurs aptitudes** à vivre en société, améliorer leurs processus d'apprentissage, développer des relations saines et former des liens solides avec ceux et celles qui prennent soin d'eux, leurs camarades et leurs familles.

Au cours de l'année 2022, grâce à ce travail intégral que nous réalisons avec les enfants, nous avons eu la grande joie d'annoncer à **Kevin** (15 ans) et à **Johnny** (17 ans) qu'ils allaient être adoptés. Nous avons pu constater combien leur transformation était chaque jour plus évidente, à partir du moment où ils ont eu la certitude qu'ils auraient une famille pour toujours. **Juan Pablo** (15 ans) demandait tous les jours quand il aurait, lui aussi, une famille; et c'est aussi en 2022 que nous avons pu lui dire que, oui, il l'avait. **Réaliser le rêve des enfants d'avoir une famille pour toujours est la raison d'être de FANA.**

Au cours de cette année, avec l'aide de la Fondation Bolívar Davivienda, nous avons revu la planification stratégique de FANA afin de reformuler les indicateurs d'impact et, de cette manière, pouvoir mesurer de quelle manière nos actions ont un impact sur la vie des enfants et des familles au service desquels nous sommes. Nous voulons aussi chercher comment nous orienter pour obtenir encore de meilleurs résultats. C'est grâce au travail des directeurs, des coordinateurs, au conseil d'administration et au conseil des fondateurs de FANA, que nous pouvons constamment nous renouveler. Nous prenons en compte aussi les opinions des familles et des enfants au service desquels nous sommes.

MISSION

Protéger et de fortifier les enfants, les adolescents et les familles pour transformer leurs vies, en contribuant à créer une société qui garantisse les droits des enfants.

VISION

D'être reconnue pour l'impact qu'elle génère dans la société colombienne grâce à son travail efficace et durable en faveur de l'enfance et de la famille.

OBJECTIFS STRATÉGIQUES

1. Obtenir un impact positif sur les enfants durant leur séjour à FANA, concernant leur santé, leur alimentation, leur éducation et l'aspect émotionnel.
2. Obtenir un impact positif sur les familles au regard de leurs compétences parentales, au cours de leur passage par FANA.
3. Créer des alliances avec le secteur éducatif pour faire connaître les connaissances acquises par FANA et, ainsi, avoir un impact sur les politiques publiques en termes d'enfance et de famille.
4. Assurer une bonne santé financière pour garantir la pérennité de la Fondation à long terme.

Après avoir clarifié qui nous étions et ce que faisons, nous avons pu, alors, penser au futur : que voulons-nous faire? Nous avons pu commence à nous projeter, non seulement sur le comment prendre soin des enfants et des familles, mais aussi sur le comment transmettre les connaissances acquises au long de ces cinquante années. Nous avons ainsi mis en route une étude pour renouveler les modalités de prise en charge et un projet pour optimiser l'utilisation des espaces verts et ainsi adapter FANA pour avoir d'autres programmes dans ses installations. **Nous espérons que FANA pourra continuer à « construire des familles » et à avoir un impact sur la vie de personnes durant plusieurs années encore**

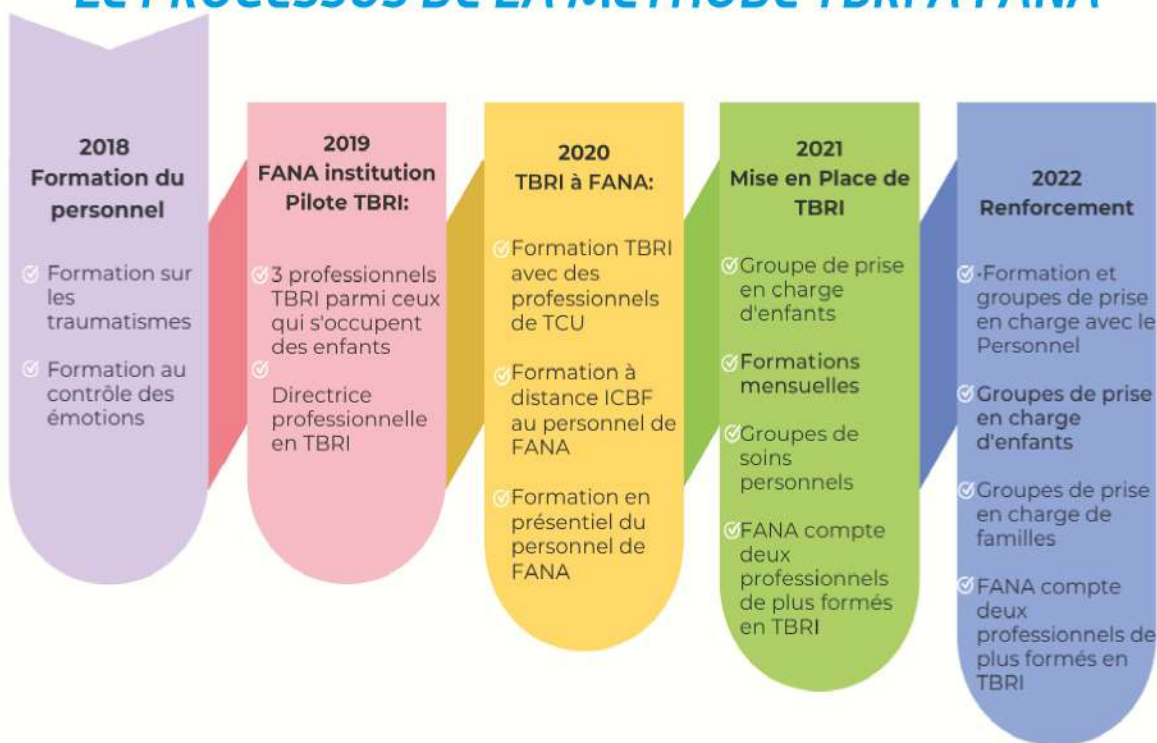
FANA EN 2022



La santé mentale des enfants et du personnel est fondamentale; c'est pour cela que nous continuons à mettre en place la méthode TBRI* à FANA avec de bons résultats. Comme personnel, nous participons à des formations mensuelles, durant lesquelles nous acquérons chaque jour de plus grandes capacités d'autorégulation, et aussi à savoir prendre soin des autres et de nous-mêmes et à négocier nos propres besoins.

Cette année, avec l'ICBF**, nous avons commencé ensemble un travail avec les familles ; ces dernières ont l'occasion de participer dans des groupes de soins avec leurs enfants, afin d'acquérir les capacités nécessaires pour former des liens sûrs. Nous progressons ainsi dans notre manière de prendre en charge les enfants et **nous instaurons une culture d'une manière différente de prendre soin, dans laquelle les expériences négatives sont reconnues, ainsi que leur impact sur le développement des personnes.**

LE PROCESSUS DE LA METHODE TBRI A FANA

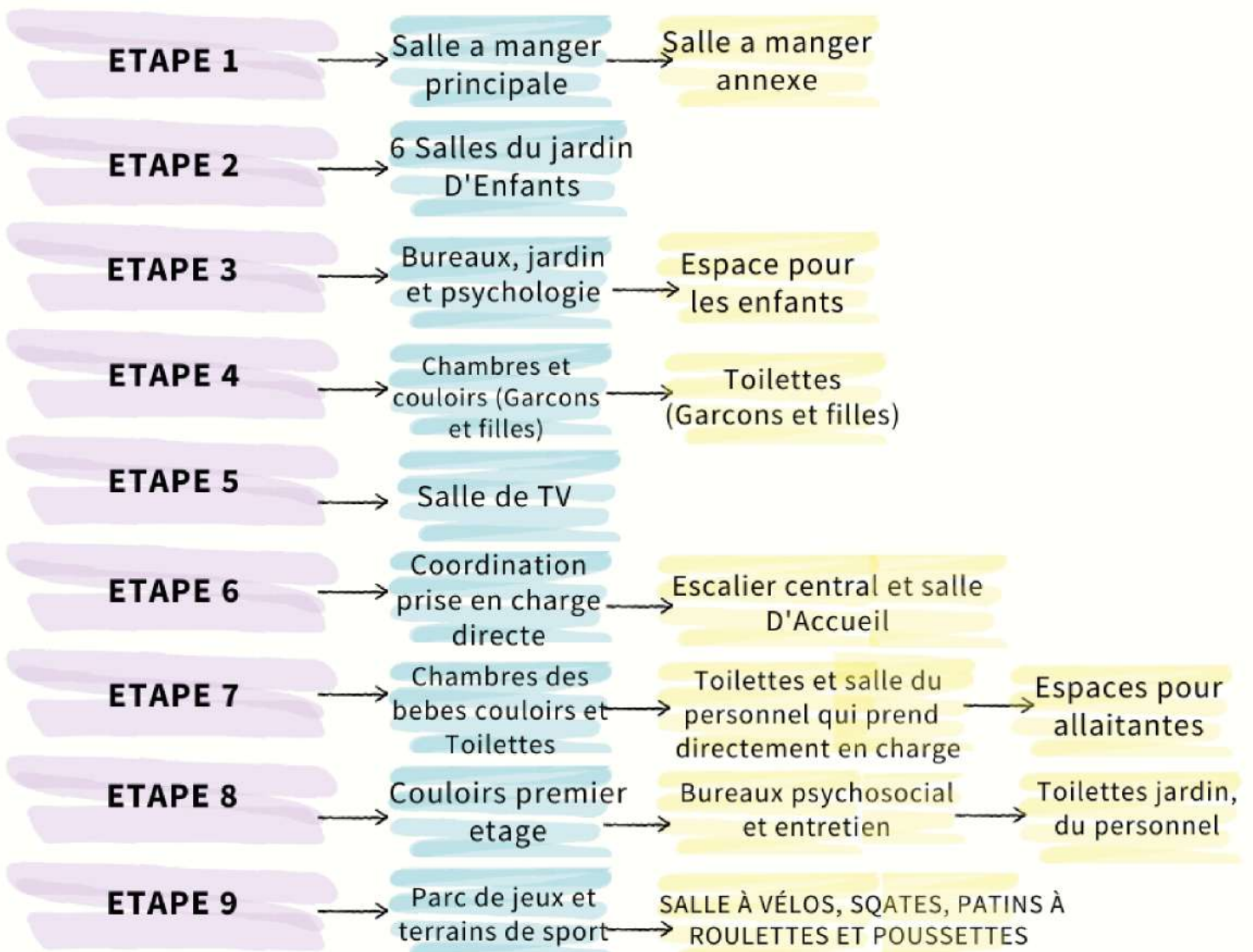


*TBRI Trust Based Relational Intervention (Intervention Relationnelle Basée sur la Confiance)

** ICBF Instituto Colombiano de Bienestar Familiar (Institut Colombien de Protection de la Famille)

A FANA, il nous paraît important d'offrir aux enfants, à leurs familles et au personnel un lieu sûr, qui réponde à leurs besoins et soit très beau ; c'est pour cela que nous poursuivons la rénovation de FANA. Cette année, nous avons commencé avec la 4^{ème} étape pour rénover les chambres, les couloirs et les toilettes des enfants, garçons et filles. Ensuite, nous sommes passés à la 5^{ème} étape pour rénover la salle de télévision. **Nous continuerons la rénovation en 2023 en pensant aux besoins des enfants, des familles et du personnel.** Nous intégrerons dans les installations de FANA le travail que nous faisons avec la méthode TBRI.

PROJET DE RENOVATION DE FANA



FANA EN 2022



SANITAIRES DES ENFANTS



Avant



Maintenant



CHAMBRES ET COULOIRS



Avant



Maintenant



SALLE DE TV



Avant



Maintenant



BÉNÉFICIAIRES



Pendant l'année, nous continuons avec les Programmes de Rétablissement de droits, Jardin d'enfants Co-financé, Programme d'adoptions et d'Accueil à l'Étranger. Nous consolidons aussi les programmes qui utilisent les outils que nous donne la **méthode TRBI pour offrir une attention qui satisfasse les besoins des enfants et les aide à ce qu'ils puissent compter sur un adulte de confiance à FANA**. De même nous renforçons les compétences parentales des familles et les capacités des adultes pour qu'ils aident les enfants et les autres à se contrôler.

510 ENFANTS (GARCONS ET FILLES) BÉNÉFICIAIRES EN 2022



173
Rétablissement
de droits



19
Accueils à
l'étranger



40
Adoptions



278
Jardin d'enfants

782 familles bénéficiaires en 2022



57
Rétablissement
de droits



9
Accueils à
l'étranger



128
Collaborateurs



216
Adoptions



230
Jardin d'enfants



33
Stagiaires



40
Volontaires

PROGRAMMES



Pour le **Programme de Rétablissement de droits**, nous nous sommes occupés de **173 enfants, garçons et filles, et de 57 familles**. Nous travaillons pour que les familles renforcent leurs capacités de parents au moyen d'ateliers, de sessions individuelles et de groupes de soins. **Les travailleurs sociaux ont mis en évidence que les parents ont acquis de nouvelles capacités et sentent que le travail accompli leur a été d'un grand bénéfice.**

Les enfants de plus de 10 ans se sont focalisés sur leur projet de vie, ils ont exploré leurs talents et intérêts. De plus, ils ont acquis des capacités pour parler et se présenter en public. Les classes de musique ont renforcé aussi ces capacités, en organisant plusieurs représentations. Une autre manière d'explorer leurs intérêts s'est fait à travers le sport avec le professeur de gymnastique et entraîneur de football.

Nous avons insisté sur les routines journalières et de soins personnels, en créant dans les enfants de bonnes habitudes de propreté, d'alimentation et d'étude. **Les enfants apprennent chaque jour à respecter les opinions des autres et à avoir des discussions pacifiques** au cours desquelles tous puissent exprimer leurs points de vue.



Nous avons la chance de compter sur l'aide de stagiaires et de bénévoles qui appuient l'équipe psychosociale et les soignants. **Les stagiaires travaillent individuellement avec les enfants pour les aider à créer des liens sûrs et à confier dans les autres.** De plus, elles accompagnent les visites aux familles, en aidant les parents dans leurs modèles éducatifs. **Nous pouvons compter sur 34 volontaires** qui aident à offrir un service individualisé avec les enfants les plus petits; quant au groupe d'enfants plus grands, ils sont un appui précieux, en les aidant à faire leurs devoirs. De plus, ils nous aident à organiser des vacances inoubliables pour les enfants.

Reconnaissant les besoins émotionnels des enfants au service desquels nous sommes, besoins créés par leurs histoires difficiles, nous avons **créé un programme de santé mentale**, pour lequel nous comptons sur un groupe externe de thérapeutes spécialisés dans les situations traumatiques qui reçoivent les enfants qui en ont besoin. De plus, **nous comptons sur un groupe de neuropsychologie** qui effectue des évaluations de développement et d'intelligence, en créant un plan de réhabilitations pour que les enfants puissent acquérir les capacités qu'ils n'ont pas encore développées.

ADOPTIONS ACCUEIL À L'ÉTRANGER



Concernant le programme d'adoptions, **le droit d'avoir une famille a été restitué à 40 enfants, garçons et filles.** Comme déjà mentionné antérieurement, cette année nous avons réussi à trouver des familles pour des enfants qui étaient depuis longtemps sous la responsabilité de la « Protection de la Famille » et à FANA. **A chaque fois, un processus de préparation plus spécialisé au bénéfice de la famille et de l'enfant est mis en œuvre ; nous constatons qu'il en résulte une meilleure adaptation et une transition plus paisible vers le nouveau foyer.**

Nous continuons à former et à préparer les familles pour l'adoption. Nous réalisons des ateliers présentiels, les familles s'informent sur les aspects légaux de l'adoption, l'impact des traumatismes dans le développement des enfants, les histoires des enfants qui font parti du programme et le lien affectif. Nous réalisons le suivi correspondant et **nous aidons les familles avec des outils pour qu'ils puissent apprendre à leurs enfants à s'autogérer et à prendre des mesures pour promouvoir le lien.**

L'équipe psychosociale de FANA aide les enfants à gérer le deuil de la séparation, ainsi que les pertes antérieures (famille biologique ou substitut), à faciliter la re-signification des expériences traumatisantes vécues antérieurement, à enseigner des compétences pour une pleine conscience et à sensibiliser aux changements qu'implique être dans un milieu familial.



JARDINS D'ENFANTS



Le jardin d'enfants co-financé s'est occupé d'un total **de 278 enfants et de 230 familles au cours de cette année.**

Cette année aussi, les enfants ont pu aller au jardin d'enfants en présentiel et nous avons ainsi mis en évidence l'impact positif sur le développement de leurs habiletés cognitives et motrices. Les enfants ont terminé l'année scolaire, en ayant acquis les critères de développement, conformément à leur âge. **Le jardin d'enfants a effectué un travail assez complet sur les valeurs** y au cours de l'année, ils ont donné une importance particulière aux valeurs de respect, de gratitude et d'aide mutuelle (développement de l'empathie).

Nous offrons aux enfants un cadre stimulant qui donne la possibilité d'explorer, d'apprendre et de jouer avec d'autres enfants, en activant leur initiative, leur indépendance et leur imagination.

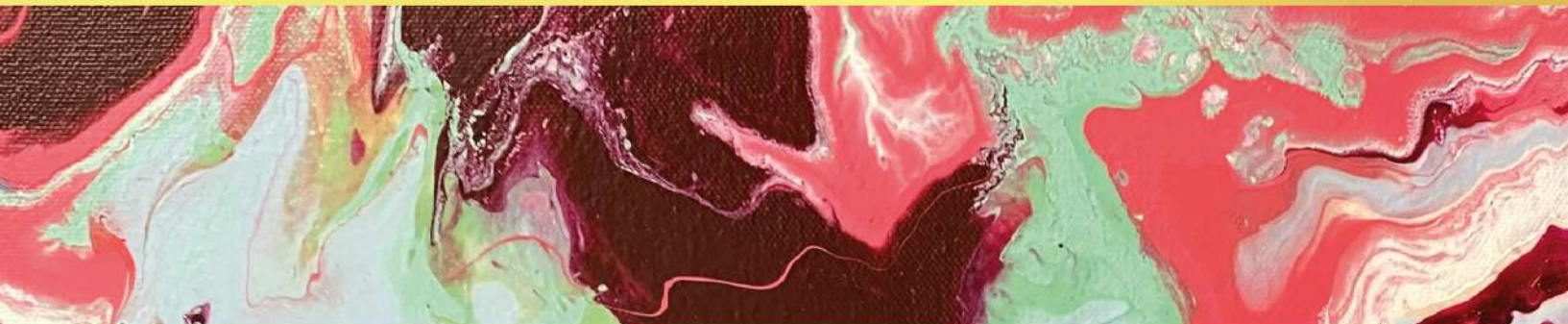
Grâce au travail que réalise l'équipe de professeurs avec les parents, nous avons réussi à ce qu'ils s'engagent tant avec le jardin d'enfants qu'avec le processus éducatif de leurs enfants. Cela se manifeste par leur assistance aux formations réalisées par l'équipe inter disciplinaire (psychologue, nutritionniste et éducatrice spécialisée) ainsi qu'aux activités proposées par le jardin d'enfants, pour lesquelles la participation de la famille est nécessaire



Après deux ans sans savoir pu organiser de clôtures de l'année scolaire, nous avons u enfin célébrer la fin de l'année avec les familles et les enfants. Les parents ont exprimé leur gratitude envers le jardin d'enfants et FANA. **Cette année, grâce à la générosité de nos donateurs, nous avons donner un cadeau de Noël à chaque enfant et un joli panier de Noël* à leurs familles.**

*"Ancheta" dans le texte original espagnol = produit typique colombien : corbeille avec différents produits nationaux ou non qui s'échange spécialement au moment de Noël.

MOBILISATION DE RESSOURCES



FANA en alliance avec AmiFANA réalise depuis huit ans le programme d'art OBRAS CON AMOR (œuvres d'amour) avec les enfants et les adolescents qui vivent avec nous. **Il s'agit d'un espace très ludique pour les enfants, du fait que les ateliers son animés par différents artistes.** Ils remettent aux enfants divers matériaux et ils leurs enseignent diverses techniques pour créer quelque chose d'artistique... et chaque enfant laisse voler son imagination. A FANA, nous croyons que **l'art est un grand moyen pour exprimer ses émotions, stimuler l'apprentissage et diminuer les problèmes de conduite des enfants.** Après deux ans de pandémie, nous avons pu réaliser un événement au Country Club de Bogotá. La vente de billets nous a démontré que c'était un événement très important pour la communauté de FANA et heureusement la vente aux enchères a été très réussie avec des œuvres qui nous ont été très généreusement données par des artistes de grande renommée. **Les fonds recueillis lors de cet événement sont utilisés pour le programme d'art et les diverses activités ludiques choisies par les enfants.**

FANA respecte les règles de la propriété intellectuelle et de droit d'auteur contenues dans la loi 603 de l'année 2000 et dispose des justificatifs de l'acquisition légale des programmes que la Fondation a installé, ainsi que la licence appropriée.

Nous serons toujours reconnaissants à nos amis de FANA Buffalo, France, Minnesota, Bordeaux et Barcelone qui travaillent sans relâche pour que nous puissions poursuivre cette tâche de restaurer les droits d'enfants colombiens, garçons et filles. **Cette année, grâce à leur générosité, nous avons pu continuer la réfection de l'édifice, financer le programme de santé mentale, aider à améliorer la santé de beaucoup d'enfants avec des problèmes chroniques et, en général, offrir aux enfants un lieu sûr où ils sont écoutés, protégés et aimés.**

MOBILISATION DE RESSOURCES



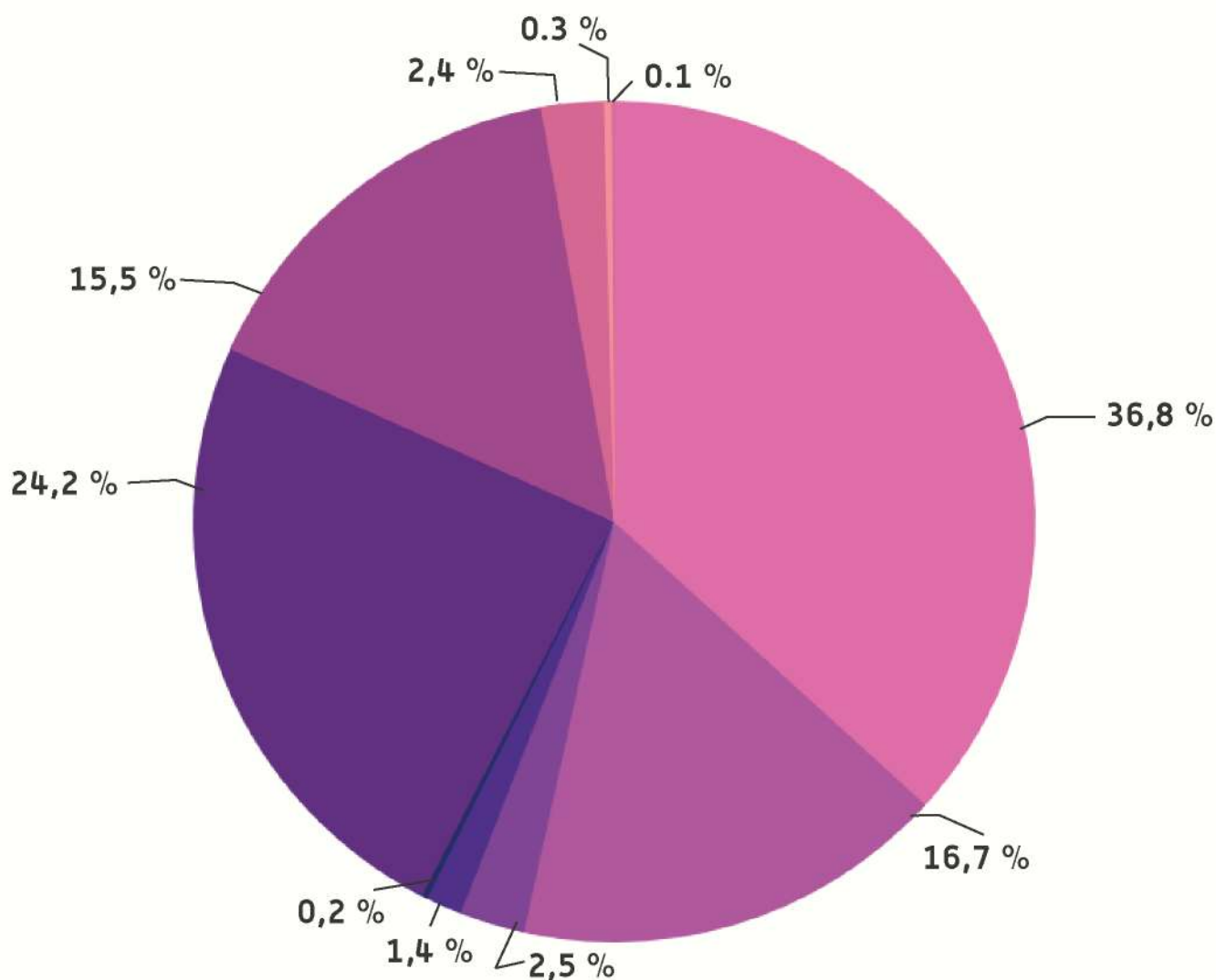
Cette année, nous avons réussi à créer de nouvelles alliances avec l'œuvre d'adoption à Paris, Spence Chapin, et avec des entreprises comme Somega SAS, et Homecenter. Nous avons fait Alliance avec IGT Solutions pour recevoir des dons moyennant des retenues sur salaires (descuento de nómina). Depuis cette année, nous comptons sur de nouveaux volontariats d'entreprise qui ont réalisé a FANA des activités avec les enfants. Merci à Dunkin Donuts, IGT Solutions, Management Solutions et Voluntariado Ecopetrol et nous avons fait notre entrée dans l'internationalisation des dons (e ingresamos a Global Giving).

Nous avons pu continuer à compter sur l'aide de MAPFRE, la MAI de l'ambassade de France, Bolívar Davivienda, Holt International, La Mera Mera, Advantis, Papeles nacionales con Suave Gold y Dafiti. Nous continuons à attirer de nouveaux donateurs à travers Yourcause et Payulatam.

Grâce à toutes ces alliances, FANA continue d'avoir un impact sur la vie d'enfants (garçons et filles) et de familles. C'es , de plus, une institution qui prend soin de ses employés et les aide à grandir.

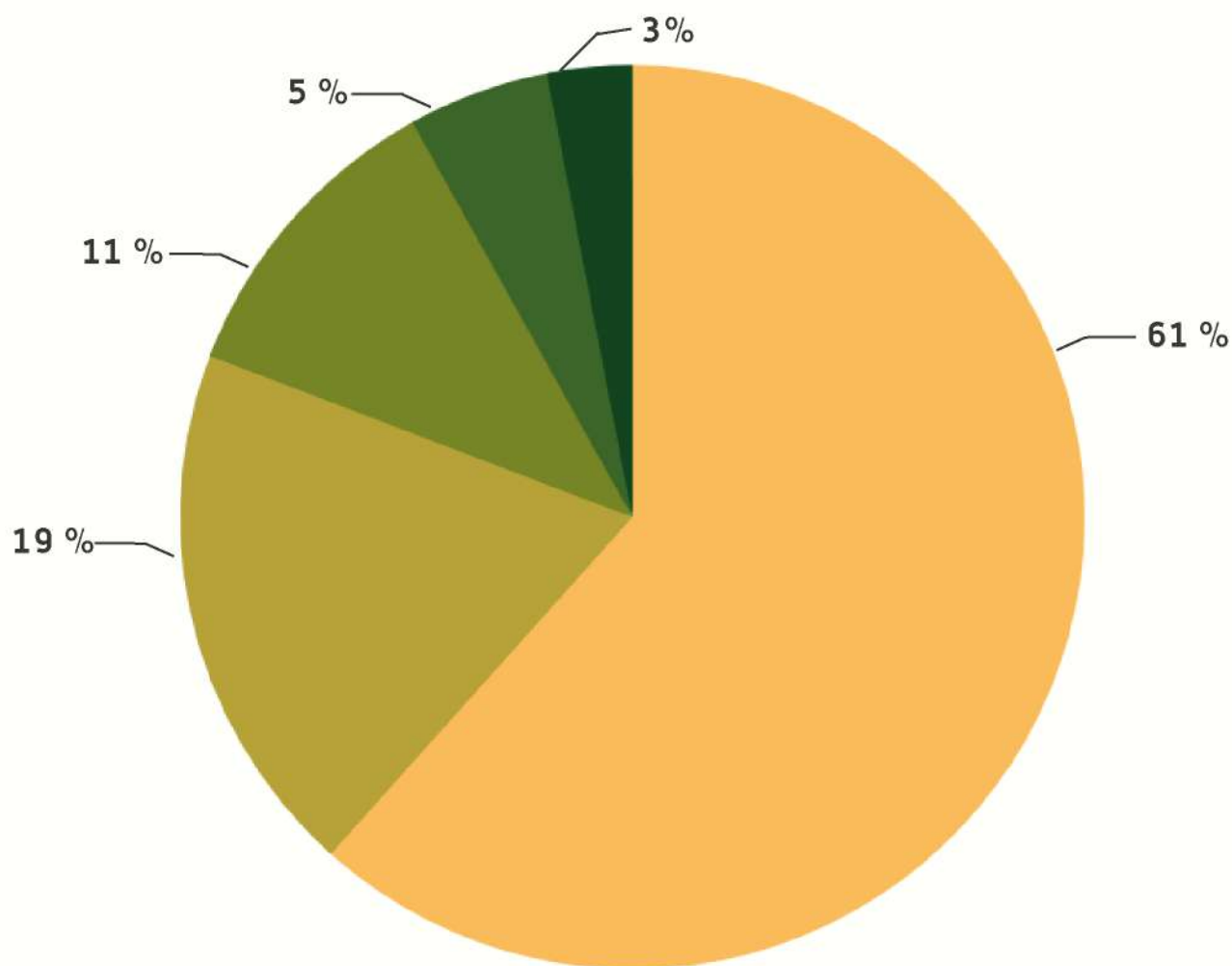


RESSOURCES TOTALES 2022



- Projets et Evenements 36,8 %
- Recettes Propres (Non Operationnelles) 16,7 %
- Super Magie 2,5 %
- Dons Nationaux 1,4 %
- Dons Recurrents 0,2 %
- Contrat ICBF 24,2 %
- Contrat SDIS 15,5 %
- Atelier De Preparation + Procesus administratif 2,4 %
- Dons En especes 0,3 %
- Dons Internationaux 0,1 %

DEPENSES 2022



Prise En Charge Directe
61 %

Personnel Administratif
19 %

Entretien
11 %

Adoptions
5 %

Projets
3 %

OBJECTIFS 2023



En 2023, nous terminerons la phase 6, en partie les phases 7 et 8 – de la rénovation du bâtiment de FANA et en même temps, nous réaliserons le parc de jeux et le terrain de sport [étape 9]



Nous commencerons les démarches pour commencer un nouveau projet à FANA



Chercher à augmenter les dons fréquents en fidélisant les donateurs.



Nous commencerons le plan de transformation de la méthode TBRI et mesurerons son impact.



Nous continuerons à créer des alliances pour générer des ressources pour FANA



Nous avancerons dans la l'élaboration de la licence pour engager une nouvelle modalité.



50 ans

1972-2022



Fondation pour l'aide à l'enfance abandonnée

www.fundacionfana.org
fana@fundacionfana.org
Carrera 96 No. 156B-18
Téléphone: 6806000
Bogotá, Colombia